

村上しんきんのあゆみ

あゆみ

明治 40年 11月	産業組合法に基づく「有限責任 村上信用組合」設立
昭和 27年 8月	岩船支店新設開店
昭和 27年 12月	信用金庫法に基づき「村上信用金庫」に改組
昭和 37年 10月	関川支店新設開店
昭和 40年 2月	府屋支店新設開店
昭和 40年 8月	本店新築落成
昭和 50年 7月	預金量100億円達成
昭和 51年 4月	村上市指定代理金融機関に指定
昭和 51年 10月	神林村収納代理金融機関に指定
昭和 52年 4月	朝日村収納代理金融機関に指定
昭和 53年 4月	駅前支店新設開店
昭和 54年 9月	関川村指定代理金融機関に指定
昭和 54年 11月	山北町指定代理金融機関に指定
昭和 58年 5月	信用金庫改組30周年記念 消防指令車(しんきん号)寄贈
昭和 58年 11月	荒川支店新設開店
昭和 59年 3月	荒川町指定代理金融機関に指定
昭和 59年 12月	日本銀行と当座取引開始
昭和 60年 12月	日本銀行歳入代理店に指定
平成 2年 11月	東支店新設開店
平成 4年 5月	信用金庫改組40周年記念 消防指令車(しんきん号)寄贈
平成 5年 12月	預金量500億円達成
平成 7年 9月	岩船支店新築移転

平成 11年 7月	しんきんテレホンバンキングの取扱開始
平成 13年 4月	損害保険窓口販売業務の取扱開始
平成 14年 4月	信用金庫改組50周年記念 消防指令車(しんきん号)寄贈
平成 15年 7月	生命保険窓口販売業務の取扱開始
平成 15年 9月	個人向け国債の販売開始
平成 18年 7月	インターネットバンキングサービスの取扱開始
平成 19年 5月	ICキャッシュカード取扱開始
平成 20年 6月	預金量700億円達成
平成 20年 9月	村上市合併記念定期預金販売に伴い、 福祉巡回用軽自動車寄贈
平成 20年10月	反社会的勢力に対する基本方針の制定
平成 22年7・8月	全営業店にAED(自動体外式除細動器)を設置
平成 22年10月	紛争解決機関の設置(金融ADR制度対応)
平成 23年10月	新潟手形交換所への参加
平成 24年 5月	信用金庫改組60周年記念 消防広報車(しんきん号)寄贈
平成 25年 2月	「でんさいサービス」取扱開始
平成 26年 7月	FATCAステータス確認開始
平成 27年 9月	村上市、関川村及び粟島浦村との地域活性化に 向けた連携協定締結
平成 28年 4月	鶴岡信用金庫との「連携に関する協定」の締結
平成 28年11月	「事業性評価に関する基本方針」制定
平成 30年 2月	「新潟県金融機関サイバーセキュリティ情報連絡会」 加盟

事業方針

平成29年度は中期経営計画「しんきんスクラム強化3か年計画」の最終年度でした。この3か年計画では、「支援力・営業基盤の強化」を始めとした4つの基本方針を掲げておりました。この基本方針のもと、平成29年度の経営計画においては、重点施策として

「収益力の強化」を始めとした5項目を中心に役職員一丸となって取り組んでまいりました。

当金庫は、今後も「地元のメインバンク」として、地域社会やお客様の発展のために全力で取り組んでまいります。

主な事業内容

◆◆預金業務

当座預金、普通預金、貯蓄預金、通知預金、定期預金、定期積金及び別段預金等をお取り扱いしております。

◆◆貸出業務

(イ) 貸出 手形貸付、証書貸付及び当座貸越をお取り扱いしております。

(ロ) 手形の割引 銀行引受手形及び商業手形等の割引をお取り扱いしております。

◆◆有価証券投資業務

預金の支払準備及び資金運用のため、国債、地方債、社債、株式及びその他の証券に投資しております。

◆◆内国為替業務

送金為替、振込及び代金取立等をお取り扱いしております。

◆◆付随業務

(1) 代理業務

- ①日本銀行蔵入代理店業務
- ②地方公共団体の公金取扱業務
- ③信金中央金庫の代理業務
- ④独立行政法人住宅金融支援機構、
(株)日本政策金融公庫等の代理貸付業務 他

(2) 保護預り及び貸金庫業務

(3) 有価証券の貸付

(4) 債務の保証

(5) 金の売買

(6) 公共債の引受

(7) 国債の窓口販売

(8) 生命保険、損害保険の窓口販売

(9) スポーツ振興くじの払戻業務

(10) 外貨両替

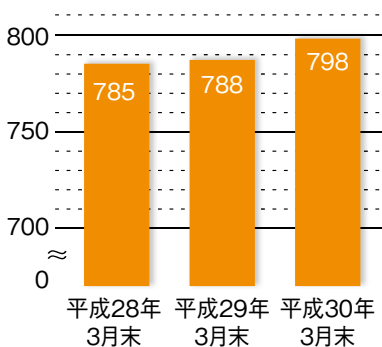
(11) 電子記録債権サービス

他

平成29年度の実績

◆◆預金

(単位:億円)



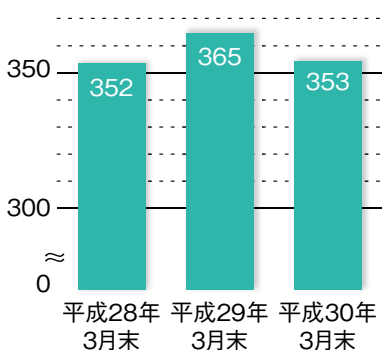
預金は期末残高で前期比9億46百万円増加し798億20百万円、平残でも9億84百万円増の804億1百万円と、順調に推移しました。

一方、貸出金は、資金需要の低迷する中、その増強に積極的に取り組みましたが、期末残高は前期比12億4百万円減少し353億13百万円、平残では10百万円増の357億9百万円と、厳しい状況でありました。

損益につきましては、引続く低金利の影響もあって貸出金利息は減少していますが、有価証券売却益や個別貸倒引当金の戻入などが寄与し、当期純利益は前期比4百万円増の101百万円となりました。

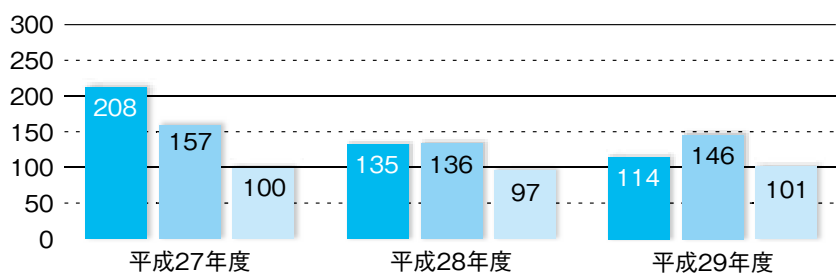
◆◆貸出金

(単位:億円)



◆◆収益

業務純益 経常利益 当期利益 (単位:百万円)



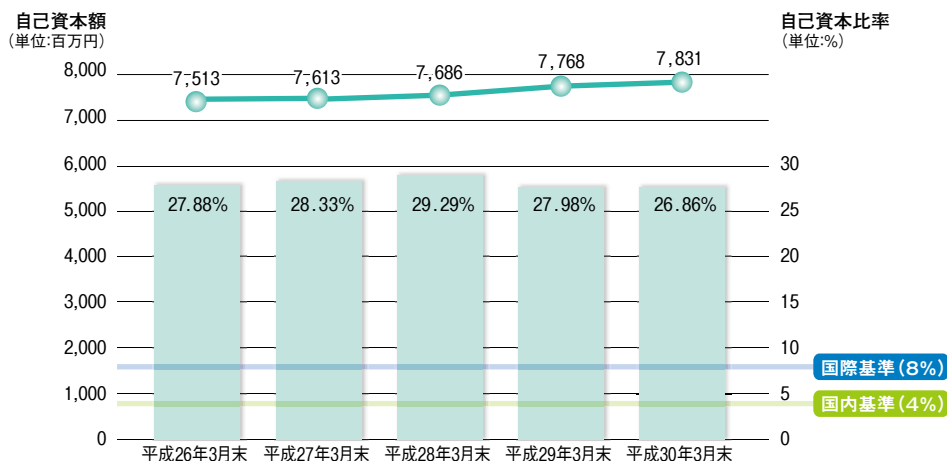
村上しんきんのあゆみ

自己資本比率

金融機関の自己資本比率の基準は、国内だけで営業を営む場合、国内基準である4%以上が、国際業務を営む場合、国際基準の8%以上が必要とされています。平成29年度の当金庫の自己資本比率は、

前年度比1.12ポイント低下したものの、国内基準の4%を大きく上回る26.86%と、健全な財務体質を維持しております。

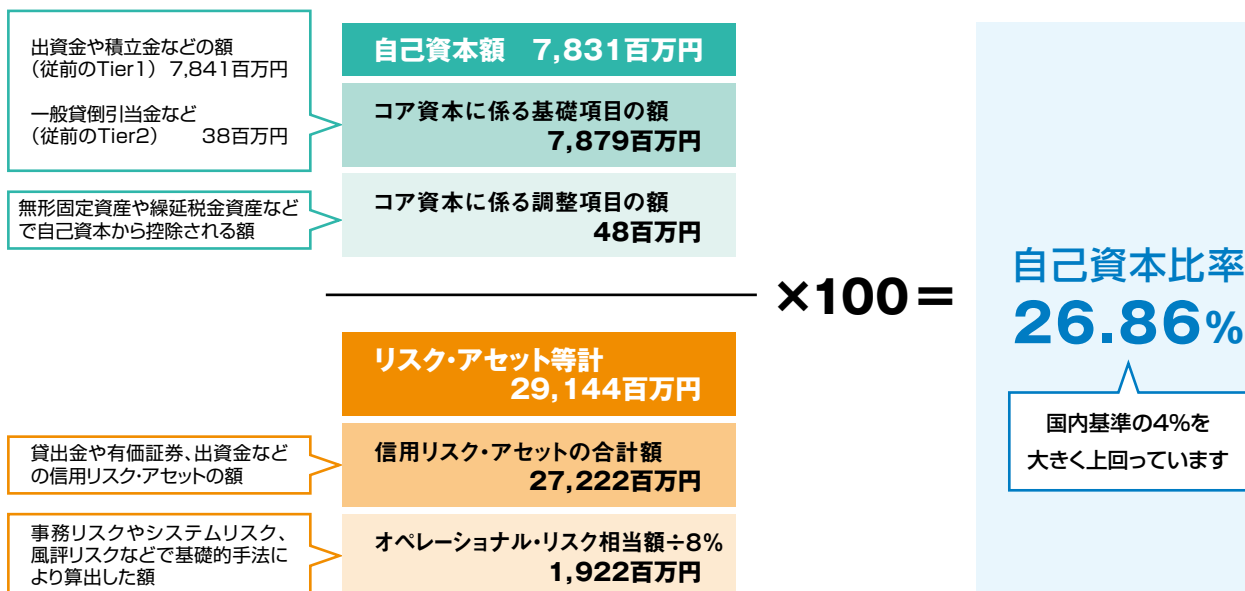
◆◆自己資本比率



◆◆自己資本の概況

平成26年3月期より自己資本比率の算出基準が改正され、中核的自己資本(Tier1)と補完的資本(Tier2)の区分がなくなり、

普通出資や利益剰余金、一般貸倒引当金などは「コア資本」と定義されました。



◆◆自己資本調達手段の概要

当金庫の自己資本は、出資金及び利益剰余金等により構成されております。

なお、当金庫の自己資本調達手段の概要は次のとおりです。

発行主体	村上信用金庫
資本調達手段の種類	普通出資
コア資本に係る基礎項目の額に算入された額	383百万円

ベンチマーク活用への取り組み

地域の中小企業や個人のお客さまへの安定した資金供給は、事業地域が限定された信用金庫にとって、最も重要な社会的使命です。
この使命を果たすために、当金庫は「金融仲介機能のベンチマー

ク」を活用し、これまで同様、お客さまのニーズや課題を十分に把握した上で、その解決に向けて真摯に取り組んでまいります。

「金融仲介機能のベンチマーク」とは…

平成28年9月金融庁から公表されたもので、取引先企業のニーズや課題に応じた解決策の提供等、金融機関による金融仲介機能の発揮状況を客観的に評価するための指標のことで。

共通ベンチマーク

1. 取引先企業の事業再生等による生産性の向上

当金庫が関与した創業、第二創業の状況

関与した創業件数	8件
関与した第二創業件数	1件

※5年未満の創業者及び既存の事業者で業態転換や新事業・新分野に進出した先。

2. 担保・保証依存の融資姿勢からの転換

事業性評価に基づく融資先数及び融資額、並びに全与信先及び融資額に占める割合 (先数単体ベース)

事業性評価による融資先数及び融資額	35先	5.53億円
全与信先及び融資額に占める割合	5.66%	4.03%

※平成29年度に、事業性評価の手法により融資実行した先。

独自のベンチマーク

取引拡大による経営基盤の強化

職域サポート契約先及び当該契約に基づく個人取引の実行状況 (契約事業所数、実行件数、融資金額)

職域サポート契約先事業所数	実行件数	融資金額
305社	139件	2.57億円

※「職域サポート契約」とは、各事業所の職員等の福利厚生などを目的とする当該事業所と当金庫との間の契約。

選択ベンチマーク

1. 事業性評価による担保・保証に過度に依存しない融資

「経営者保証に関するガイドライン」の活用状況

「経営者保証に関するガイドライン」の活用先数	3先
全与信先に占める割合	0.49%

※平成29年度に「経営者保証に関するガイドライン」を活用した融資先。

2. 企業のライフステージに応じた課題解決策の提供など、本業支援の状況

創業支援先(支援内容別)

- ① 創業計画策定支援
- ② 創業期の取引先への融資(プロパーと信用保証付の区別)
- ③ 政府系金融機関など創業支援機関の紹介
- ④ ベンチャー企業への助成金・融資・投資

①支援	②支援	③支援	④支援
7先	プロパー6先、信用保証付6先	1先	0先

※創業先への融資では、プロパー・信用保証付両方で協調支援した例もあります。

3. 人材育成

本業支援としての人材育成への取り組み状況

研修等の実施回数	参加者数	資格取得者数
22回	取引先 162人 職員 518人	0人

※平成29年度末における、本業支援に関する集合研修の実施状況。

4. 外部専門家の活用

外部専門家を活用した本業支援の実施状況

外部専門家を活用し支援を行った取引先数	10先
---------------------	-----

※平成29年度において各種支援機関や各種士業をお客さまに紹介した先数。

地域との共生

地域のお客さまからお預りした預金は、地域のお客さまにご融資を行い事業の発展や生活の向上のお手伝いをするとともに、地域の皆さまとの絆を大切に、地域経済の発展に努めております。

また、金融サービスの提供にとどまらず、文化や環境・教育などの分野でも、広く地域社会の活性化に積極的に取り組んでおります。



村上しんきんのあゆみ

地域貢献活動

「信用金庫の日」の取組み

信用金庫の日 来店者プレゼント



海岸清掃



献血協力



信用金庫の日(6月15日の信用金庫法施行日)を記念して、当金庫では毎年、募金・献血・海岸清掃(瀬波海岸・山北海岸)に多数の役職員が参加しております。



荒川大祭民謡流し(荒川支店)



信交会ご婦人の集い(本店)



年金友の会お楽しみ会(岩船支店)



大したもん蛇まつり参加(関川支店)

トピックス

平成29年

4月	3日	入庫式
	22日	村上商工会議所海岸清掃参加29名
5月	23日	年金友の会お楽しみ会(本店・駅前支店)
	26日	鶴岡信用金庫業務連携記念定期積金「架け橋」第1回抽選会
	30日	年金友の会お楽しみ会(岩船支店)
6月	3日	信用金庫の日活動 海岸清掃
	5日	年金友の会お楽しみ会(関川支店)
	7日	信交会研修一泊旅行(～8日、東支店)
	8日	信用金庫の日活動 献血
	15日	信用金庫の日 来店者プレゼント
	18日	粟島クリーンアップ作戦(岩船支店)
	19日	第69期通常総代会
	26日	全店合同年金一泊旅行(～27日、山形県庄内地方)
	29日	村上商工会議所青年部例会「金融機関現役職員が教えるお金講座」講師
	7月	4日
7日		村上大祭
13日		信交会研修一泊旅行(～14日、関川支店)
16日		岩船港みなとフェスティバル参加(岩船支店)
19日		信交会グルメ日帰り研修会(荒川支店)
25日		第5期しんきん経営塾開講(年6回)
8月	1日	信交会納涼生ビール大会(関川支店)
	2日	信交会納涼生ビール大会(駅前支店)
	3日	信交会納涼生ビール大会(本店・東支店)
	4日	荒川大祭民謡流し参加(荒川支店) 信交会納涼生ビール大会(岩船支店・府屋支店)
	22日	城南信金「2017よい仕事おこしフェア」参加
	27日	大したもん蛇まつり参加(関川支店)

「金融機関現役職員が教えるお金講座」



村上商工会議所青年部例会において「金融機関現役職員が教えるお金講座」で東支店 丸山裕樹次長が講師を務めました。

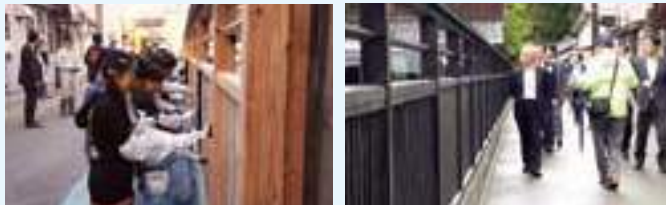
平成29年

9月	6日	信交会研修一泊旅行(～7日、府屋支店)
	8日	うまさぎっしり新潟・食の大商談会参加
	15日	町屋の屏風まつり(～10月15日、本店)
	21日	第35回村上しんぎんゴルフ大会
	23日	村上笹川流れトライアスロン大会ボランティア参加
10月	2日	SLC(しんぎんレディースクラブ)日帰り旅行(駅前支店)
	5日	駐車場フェンスを黒堀にリフォーム(町屋再生プロジェクト事業)
	6日	信交会研修一泊旅行(～7日、荒川支店)
	7日	MSRC(村上しんぎんランニングクラブ)発足 宵の竹灯篋まつりボランティア参加(～8日)
	12日	長野・山梨・新潟三県合同業務推進部会(～13日、瀬波温泉) 信交会研修一泊旅行(～13日、本店)
	19日	岩船大祭
	21日	ふれあいオリンピック(村上会場)開催(～22日)
	24日	信交会女性のためのグルメの会(関川支店)
	25日	信交会日帰り旅行(駅前支店)
	11月	3日
22日		村上市食材プレゼンテーション参加 年金友の会総会兼お楽しみ会(府屋支店・荒川支店・東支店)
23日		信交会研修一泊旅行(～24日、府屋支店)
12月	5日	信交会ご婦人の集い(東支店)
	7日	信交会ご婦人の集い(本店)

平成30年

3月	1日	町屋の人形さま巡り(～4月3日、本店)
	18日	笹川流れクリーンアップ作戦(府屋支店)
	24日	SLひな祭り号ボランティア参加(～25日)

駐車場フェンスを黒堀にリフォーム(町屋再生プロジェクト事業)



町屋再生プロジェクト事業の一環として、当金庫北側駐車場のフェンスを町屋風にリフォームしました。村上小学校の児童や当金庫職員総勢40名でペンキ塗りを行った町屋風フェンスは、平成29年10月に行われた甲信越三県合同業務推進部会の見学コースにもなり、大勢の方にご覧いただきました。



信交会生ビール大会(府屋支店)



信交会納涼生ビール大会(駅前支店)



年金友の会総会(東支店)

村上・鶴岡両信用金庫 業務連携記念イベント

村上しんぎん年金友の会全店合同一泊旅行



由良温泉 八乙女

平成29年6月26日～27日

鶴岡信用金庫との『連携に関する協定』に基づく観光振興を目的として、全店合同での年金友の会旅行を実施。『あなたの知らない庄内の旅』と題して、山形県庄内地方の意外な名所・旧跡を巡った旅行には107名という大勢の会員の皆様に参加していただき、心に残る旅となりました。今後も鶴岡信用金庫との交流を深め、情報提供・共同商品開発等により地域の活性化のために連携していきます。

MSRC(村上しんぎんランニングクラブ)発足

村上しんぎんランニングクラブ結成!

健康増進とストレス解消を図るため、当金庫の有志22人でランニングクラブを結成し、10月7日に発足イベントを行いました。当地域内外問わず各地のマラソン大会にお揃いのTシャツで参加しておりますので、是非お声掛け下さい。

